



## 安徽疾控发布提醒

## 今年以来,我省流感发病水平高于往年

星报讯(记者 马冰璐) 眼下正值秋冬交接,天气转凉,昼夜温差大,是流感等呼吸道疾病的高发季节。根据全省流感监测数据,今年以来,我省流感发病水平明显高于往年,专家预计今冬明春流感活动强度可能升高。

11月16日,安徽省疾控中心提醒,广大居民注意预防流感。

流感,全称“流行性感冒”,是由流感病毒感染引起的一种急性呼吸道传染性疾病,主要表现为畏寒、高热、头痛、咳嗽、肌肉酸痛等症状。学校、幼托机构和养老院等人群聚集场所容易发生流感暴发疫情。

流感病毒亚型多、容易变异,一般都具有高度传染性,主要通过呼吸道飞沫(打喷嚏、咳嗽)传播,也可以通过接触传播,人群普遍易感。一般冬春季高发。

据了解,通常说的感冒,是指“普通感冒”,主要由致病力较弱的鼻病毒、副流感病毒、呼吸道合胞病毒等引起,传染性低,常常表现为鼻塞、流鼻

涕、打喷嚏等症状,也可出现低热,通常几天时间即可自愈。

流感与普通感冒相比,传染性强,症状也更严重。感染流感病毒后通常鼻塞、流涕、打喷嚏等上呼吸道症状较轻,而高热、头痛、乏力等全身中毒症状较重,且发病后可出现肺炎、心肌炎、中耳炎等并发症。

如何预防流感呢?专家表示,主要有以下措施:

通过疫苗接种有效预防流感,建议6月龄以上且无接种禁忌的人群,每年在流感流行季节前接种流感疫苗。

尤其是以下重点和高风险人群:60岁及以上的居家老年人、6月龄~5岁儿童、孕妇、特定慢性病患者、医务人员等。

做好手卫生,勤洗手,用肥皂或洗手液及流动水洗手,尽量避免用手触摸眼睛、鼻或口。

保持良好的居住环境,保持室内环境整洁卫生,经常开窗通风(冬天要避免穿堂风)。

## 安徽省第八届残运会开幕

星报讯(记者 江锐 胡昊) 11月16日,安徽省第八届残运会开幕式在滁州奥体中心举行。本届运动会由安徽省人民政府主办,安徽省残疾人联合会、安徽省体育局、滁州市人民政府承办,设田径、游泳、乒乓球、举重、射击、羽毛球、飞镖、象棋、围棋、盲人门球、聋人篮球、盲人柔道12个比赛大项,来自全省16个地市的代表队参与此次比赛。

省残运会是全省规模最大、水平最高、影响最广的综合性残疾人体育盛会,每四年举办一届,是广大残疾人运动员展示自我、追逐梦想的舞台。本届省残运会分两个阶段进行。第一阶段比赛涉及羽毛球、象棋、围棋、飞镖、盲人门球、盲人柔道、聋人篮球7个项目比赛,目前已比赛完毕。经过专业分级,来自全省的170名运动员参加了第一阶段7个大项共26个小项的比赛,产生了26块金牌、20块银牌和15块铜牌。第二阶段比赛涉及田径、游泳、举重、乒乓球、射击5个项目比赛,将在开幕式后进行。

地市传真

兴业银行芜湖分行  
上门为高龄老人办理业务

“特殊时期,银行还能上门服务,解决我们的储蓄问题,真的太感谢了!”9月6日,家住城东的高龄老人刘先生夫妇对兴业银行芜湖分行工作人员竖起大拇指。

近日,兴业银行芜湖分行理财经理黄兰,接到一通特别的求助电话,经初步沟通了解,刘先生已经85岁,因术后行动较为不便,长期无法出门,且子女都在外地,只有83岁的老人在身边照顾。两位老人无法前往银行办理理财等相关的储蓄业务,特打电话来求助。

相关人员获悉该情况后,立刻与芜湖分行营业部负责人沟通,第一时间安排理财经理黄兰、大堂经理廖润华当晚利用休息时间上门核实情况,并携带智能移动终端设备为其办理了业务,为两位老人解决了难题。

考虑到老人年龄和身体状况,芜湖分行工作人员也针对性地向客户介绍了妥善保管银行账户、防止账户被人盗用等安全提示,并耐心细致地讲解了手机银行理财功能的相关操作,保障客户资金的安全。敏捷、高效、贴心的服务赢得了客户的称赞。 刘敏

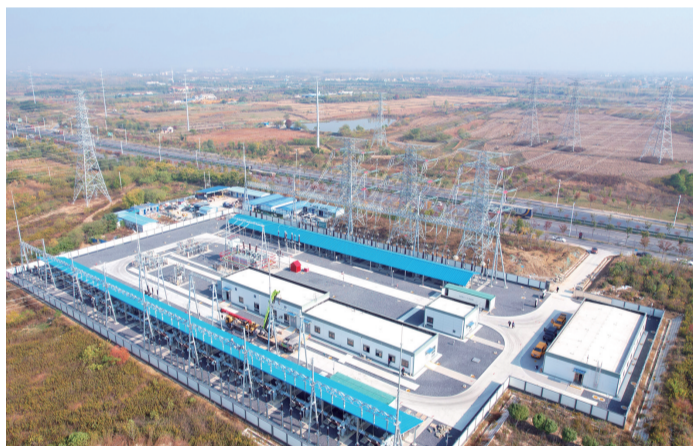
砀山:税收征管“网上办”  
群众缴费“更省心”

今年以来,砀山县税务局坚持便民办税,积极推进办税便利化改革,持续优化社保缴费业务流程,不断拓展社保非税缴费方式、优化缴费服务,实现税收征管“网上办”“掌上办”,让缴费人办事“舒心”、缴费“省心”、感受“贴心”。

为打通服务群众“最后一公里”,该局积极拓宽社保缴费渠道,推广微信、支付宝、电子税务局、“安徽税务”微信公众号、银行二维码等非接触式掌上缴费方式,让缴费人多跑“网路”少跑马路,提升群众满意度。开通手机端缴纳社保费渠道,全县近30000名灵活就业人员社保费申报、缴款实现“零跑腿”“全程网上办”。

针对城镇垃圾处理费征收范围广、缴费金额零散、信息化管理水平低等难题,该局主动与城管部门、缴费人对接,开通“安徽税务”微信小程序线上缴费,进一步简化缴费流程,减轻征收大厅前台人员的工作量,使缴费人足不出户轻松缴费。全年征收城镇垃圾处理费2117户,征收金额132.62万元,缴费户数和缴费金额同比大幅提升,其中掌上缴费1926户,线上缴费率91%。

同时,开通单位零余额账户,制定网上申报操作流程,缴费人通过电子税务局就能网上缴费,方便快捷省时省力。截至目前,全县212户行政事业单位全部实现网上缴费,网上申报率100%。 李艳龙

合肥下半年首座220千伏变电站投运  
全力保障今冬明春城市可靠用电

星报讯(李岩 赵宇 记者 祝亮) 11月14日,合肥电网220千伏岱河变电站正式启动并网。该站是合肥地区(含巢湖和四县)第273座变电站,今年下半年投运的首座220千伏变电站,将全力保障今冬明春城市可靠用电,为经济社会发展保驾护航。

在强势经济带下,近年来肥东县电力需求旺盛,连续多年全社会用电量增长量保持全省县域地区前列,对于电网规划和建设提出了更高要求。城市发展、电力先行,结合电网薄弱环节,未来一段时期合肥东部城区及肥东县产业发展规划和重点企业用能需求等情况,合肥供电公司精准规划岱河输变电工程落地于负荷需求核心位置。该工程被列入合肥电网“十四五”重点建设项目,

在“政企合作”的高效机制下,政府相关部门和合肥供电公司紧密衔接,共同解决施工中存在的难点问题。

据了解,岱河输变电工程包括:220千伏岱河变电站新建、众兴500千伏变电站间隔改造、众兴至撮镇开断入岱河变220千伏线路等8个单项工程。其中,岱河变主站位于肥东县龙兴大道和岱河路交口附近,本期装设240兆伏安变压器一台,未来还将进一步扩建。

值得一提的是,岱河输变电单项工程之一的220千伏龙城牵引站至桥头集开断入岱河变线路预计将于近期正式全线送电,使得合肥地区所有高铁牵引站实现从不同变电站提供双电源,形成更加稳定、可靠的合肥高铁供电网络。

今年上半年,合肥电网先后投运了庄墓、鸡鸣山、槽坊等8座110千伏及以上大型变电站,新增电力容量1940兆伏安,为今夏高温大负荷期间城市平稳电力供应增添“底气”。气温逐步降低,电网迎峰度冬关键期日益临近。根据计划,今年下半年合肥电网将陆续投运7座大型变电站,新增电力容量840兆伏安,截至目前已按期投运4座,其他30多个电网基建项目均有序推进中。

## 安徽智能软件园二期项目D栋封顶

星报讯(黄庆 徐明 季云冈 记者 沈娟娟) 近日,伴随着混凝土泵车汽笛的一串长鸣,安徽智能软件园二期D栋屋面混凝土顺利浇筑,完成结构封顶,标志着该项目建设进入关键节点。安徽智能软件园二期项目位于蜀山经开区白莲岩路与玉蕾路交口,计划总投资约7亿元。该项目总用地面积约41亩,总建筑面积约11.4万平方米,规划有3栋高层及4栋多层。

该项目于今年7月份开工以来,克服了疫情等不利因素影响。“为了抢抓施工黄金期,全力以赴保障施工进度,自8月份开始项目适当调整工序间的衔接,严把质量关,科学组织施工,在确保施

工安全和工程质量的前提下和时间赛跑。”项目承建方蜀泽公司相关负责人表示。截至目前,项目进度完成率已达到15%。

“下一步,我们将持续落实疫情防控和项目建设‘两手抓、两不误’,加紧推进项目主体工程,迅速形成大干局面,确保2024年项目如期竣工。”

据介绍,该项目建成后 will 兼顾不同客群,配合产业政策、招商政策,完善优化园区的产业链布局,预计引入企业80余家,创造就业岗位6000余个,致力于打造片区生态办公标杆项目,助力蜀山经开区产业升级发展。