



# 合肥包公大道高架主线桥首联连续梁开始浇筑

星报讯(记者 祝亮 文/图) 10月27日下午,合肥市重点局组织实施的包公大道(二十埠河-龙兴大道)工程主线高架桥开始浇筑首联连续梁底腹板混凝土。

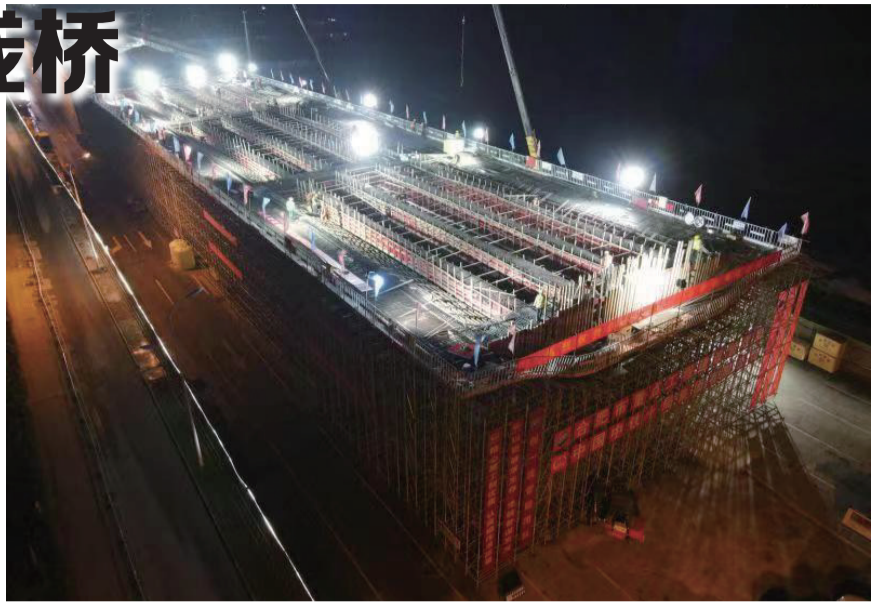
此次浇筑第96联连续梁全长96米,跨径32\*3米,梁幅宽25米,高2.2米,共需浇筑1960立方米混凝土。本次底腹板需浇筑约1200立方米,采用C50混凝土,浇筑将持续约20小时。完成后将是包公大道快速路改建工程首个浇筑的主线桥连续梁,为后续主线桥施工奠定良好的基础。

为了确保首联连续梁顺利浇筑,项目部组织各参建单位提前规划,做好桥面钢筋绑扎等准备措施,并对混凝土拌合、输送、浇筑等各个环节做详细部署,对作业及管理人员进行了详细的施工技术交底、安全交底,并多次召开浇筑施工专题会议,制定了严密的保障措施。

目前,包公大道高架建设进展顺利,桩

基完成2036根,占比49%;承台完成143个,占比17%;墩柱86个,占比9%;雨污水管道完成13000米,占比18%;电排83000米,占比25%。总产值完成14.77%。

工程的顺利推进离不开各部门的共同努力,尤其是国网肥东供电公司的大力支持。包公大道工程沿线单位、居民小区、商户较多,人口密度大,工程建设影响线路长,涉及面广。为确保电力迁改工作顺利实施,项目进场后市重点局对电力迁改情况进行摸底勘察,国家电网肥东供电公司科学制定线路迁改方案,于10月22日前完成5道架空线入地迁改、组立350\*15米电杆3根、安装柱开2台、敷设电缆1559米、拆除架空线2500米及电杆15根等,按计划完成了供电改迁、道路恢复等工作,努力将迁改造成的影响降至最低。供电迁改工作的顺利完工,为工程建设争取了宝贵



时间,有效保证了工程顺利推进,确保早日还路于民。

包公大道是合肥市“五纵七横”快速路网体系中重要的组成部分,承担二环快速路东向切线功能,是实现二环主城区与肥东、新站、瑶海各区互联互通的重要纽带。包公大道建成后可通过龙兴大道、

合蚌路与合肥绕城高速、京台高速无缝对接,也可便捷的联系G329、S105等重要国省干线,实现中心城与对外交通网络的快速衔接。有效完善了区域路网,提高道路通行能力,缓解东西方向交通压力,改善周边环境及区域交通运输环境,方便周边市民出行。



## 稻谷金黄喜丰收 大地变身调色板

10月28日,合肥市蜀山区小庙镇乡村田野铺金、稻谷飘香,从高空俯瞰一片片高低错落、形状不一的金色稻田,连同交相辉映的河流、水塘、绿树、道路,就像打翻在大地上的调色

板,乡村田野风貌美不胜收,一派丰收的喜人景象。

近年来,蜀山区小庙镇牢固树立“绿水青山就是金山银山”的理念,充分挖掘和利用田园风光、历史

文化等资源,突出农旅文旅融合,推动城乡统筹发展、自然风光与历史人文融合。该镇还巧用8200万地方债券资金用于塘坝修整、泵站技改、渠道清淤、修建堤坝道路、提升改造电站等,完善农业生产配套设施,积极发展优质高效农业,盘活利用撂荒地,大力推进水稻病虫害统防统治,稳定并提高粮食种植面积,做足土地增面、增产、增效的“文章”,农村产业日益兴旺,城乡共同富裕加快实现。据统计,今年该镇累计种植水稻4.3万亩,面积较去年增加1万亩,总产量预计将达到2.2万吨,同比增加5000吨。

■ 王辉 刘晓滕 陈三虎 记者 沈娟娟

## 2017年一季度印刷的即开型体育彩票将停售

星报讯(记者 江锐) 根据《彩票发行销售管理办法》规定,自2022年1月1日0时起,在全国范围内停止销售2017年一季度印刷的即开型体育彩票。

本次停止销售的即开型体育彩票印刷批次号为“120170312”“120170298”“220170381”“120170292”“220170417”“120170267”“120170416”“120170322”。属于以上印刷批次的即开型体育彩票,兑奖截止时间为2022年3月1日24时。请已购买以上批次即开型体育彩票者在兑奖截止日期前及时兑奖。

## 热心综管队员帮助走失儿童找到家人

星报讯(沈俊 记者 于彩丽) 10月28日下午,合肥包河区大圩镇城市管理综合办公室一分队队长帮走失儿童找到家人,孩子爷爷感动地连声道谢。

当天下午,吴宇俊像往常一样带领大圩镇综合管理办公室执法中队一分队执法队员在太原路例行巡查,却发现有一名小男孩在路边大哭,焦急地喊着“爷爷、奶奶……”见此情景,吴宇俊立刻带领执法队员上前询问情况,得知小朋友与自己爷爷走散。

综管队员一边安慰小朋友,一边抱着他向周边过往居民群众走访问问,并将孩子走失的情况报送给金葡萄社区,让其帮忙转发小区楼栋群。综管队员抱着小朋友沿着小区道路刚走了一圈,就在路上看到了着急找人的爷爷,见到平安无事的孩子,他眼里闪烁着泪花,并连声道谢该执法队伍。看到小男孩回到了爷爷怀抱,吴宇俊和执法队员们才放心地离开,回到巡查岗位中。

近年来,大圩镇综管办把弘扬社会主义核心价值观,培养人员正能量执法作为增强执法队伍综合素质的重要抓手,塑造了基层城管执法队伍的良好形象。大圩镇综管队员已经先后帮助走失儿童找到家人、及时救助伤病老太太数起,彰显了为民服务的本色。

## 新桥机场S1线合肥西站枢纽先行段开展施工准备工作

10月28日,合肥新桥机场S1线合肥西站枢纽先行段工程开始场地围闭,标志着该线施工准备工作正式启动。

S1线先行段工程起于五里墩站,沿青阳路、黄桂路铺设,止于固镇路站,线路全长5.5公里,共3站3区间,均为地下线。该工程位于老城区,周边交通狭窄、施工场地受限、管线错综

复杂、居民密集,区间需下穿已运营轨道交通2号线、3号线以及三次下穿南淝河等重难点。

合肥新桥机场S1线工程是《长江三角洲地区交通运输更高质量一体化发展规划》中的“都市圈通勤交通网重点工程”,线路串联新桥国际机场、新合肥西站两大交通枢纽,实现城市中心区

与空港组团、岗集组团的快速联系。该线路依次经过淮南市寿县、合肥市经开区、长丰县、庐阳区、蜀山区。

该工程计划2021年底开工建设,2025年底通车试运营。该线路运营初期采用4辆编组,近后期为4/6辆混编,并逐步过渡到6辆编组。运营时间为每天6:00~23:00。

## 最高可贷1000万! 合肥包河区“链贷通”将上线

星报讯(王嫣然 记者 沈娟娟) 记者从合肥包河区财政局获悉,该区即将上线财政金融产品——“链贷通”,重点支持辖区内上市、拟上市企业及其上下游企业(原材料供货商、服务商等),推动产业链资金端对接,助力科技成果转化应用。

根据产品设计方案,“链贷通”以商业票据质押贷款的方式,为企业提供担保贷款支持。

此次推出的“链贷通”,不仅仅是普通意义上的财政金融产品,更是包河立足“三个示范区”建设需求,以政策铺路,真金白银为企业添薪续力。

在贷款金额方面,对于符合包河区产业发展方向、资信良好的高成长型企业,最高授信额度可达1000万元;贷款期限方面,单笔贷款期限原则上在1年以内,且符合包河区产业发展方向、成

长期性较好的优质民营和小微企业,可通过无还本续贷延期,最长不超过3年。

据悉,结合行业管理、企业服务及重点项目引进需要,接下来,包河区还将建立部门联合推介制度、联席会议制度,动态管理核心企业名单库。同步探索建立线上业务平台,开展年度绩效评价,确保财政“直通车”精准“开进”经济社会发展重点领域。